



**Notice de montage
d'utilisation
et d'entretien
2023**

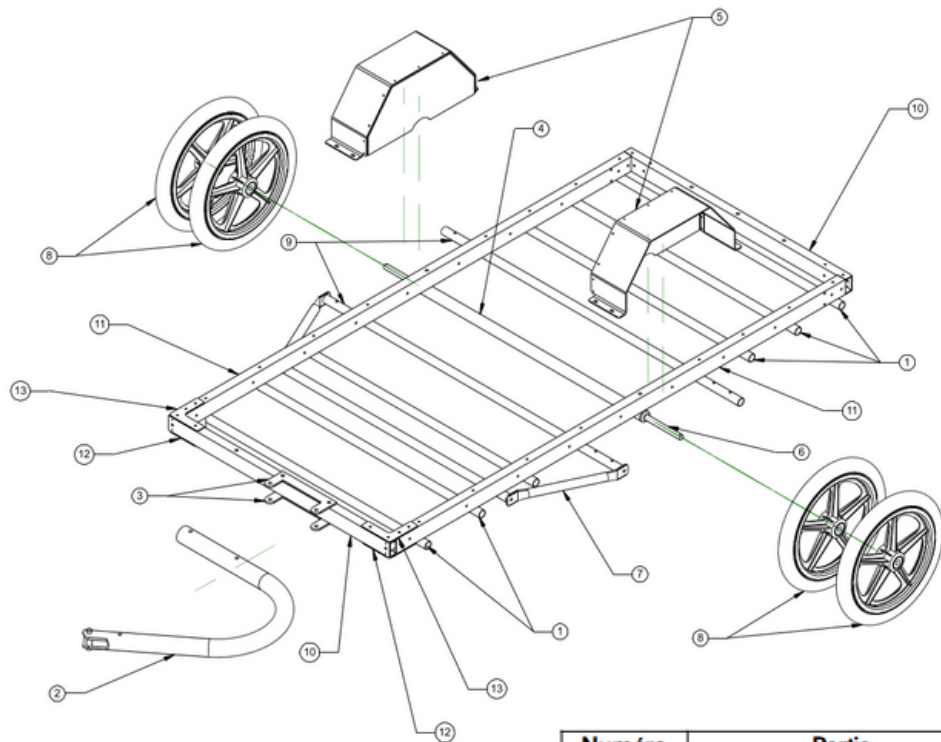
SOMMAIRE

- 03 Description d'un châssis**
- 04 Montages**
- 08 Montage de l'attache**
- 11 Bon à savoir**
- 14 Check list entretien**
- 15 Contact**

DESCRIPTION D'UN CHÂSSIS

La remorque utilitaire par excellence !

Disponible en plusieurs tailles et plusieurs capacités de charge, les plateaux sont des alliés précieux pour de nombreuses activités : transports volumineux, déménagements, collecte de déchets, plateforme aménageable...



Numéro	Partie
1	BARRE LATÉRALE
2	TIMON
3	ATTACHE TIMON
4	AXE
5	GARDE BOUE RENFORCE
6	EXTREMITÉ D'AXE
7	TUBE DE PROTECTION
8	ROUES
9	BARRE GARDE BOUE
10	LONGERON FRONTAL
11	LONGERON LATÉRAL
12	GOUSSET INFÉRIEUR
13	GOUSSET SUPÉRIEUR



Cher·es client·es, pour que nos remorques soient fiables et robustes nous avons fait le choix d'une conception simple et travaillons au maximum avec des entreprises locales pour la fourniture des matières.

Elles sont entièrement conçues, fabriquées et assemblées dans notre atelier à Rennes.

Votre remorque a été conçue pour pouvoir être facilement réparable, chaque pièce de votre remorque peut ainsi être remplacée.

Démarrons avec les premières étapes avant l'utilisation de la remorque.

Voici les outils qu'il vous faudra :

2 Clés plates 17 et 2 clés plates 10



Pince plate



Tournevis plat



Cutter





Montage du timon pour un caisson

2

Afin de pouvoir expédier en toute sécurité la remorque, nous avons retiré le timon. Pour le remontage il suffit de 2 clés de 17.

1



Démonter les 2 vis présentes sur le support du timon

2

Pour un caisson :

Les 2 cales en plastique noir doivent être positionnées vers le bas (côté plat contre le support). Insérer ensuite le timon.

Pour une ridelle :

Les 2 cales sont des rondelles inox.

Pour un plateau :

Il n'y a pas de cales.



Replacer les vis en les insérant par le haut dans l'ordre suivant :
support > timon >
cale > support

3

4

Serrer les écrous fortement.





Montage des roues

8

Pour le montage initial des roues, ou lors d'un démontage pour le remplacement d'un pneu/ d'une chambre à air usée, il vous suffira d'une pince plate.

1



Commencer par retirer la goupille sur l'axe de la roue. Pour cela : aplatir la tige avec la pince.

2

Avant de monter les roues, il faut graisser l'axe.



Sinon il y a risque que cela gripe avec le temps.

3

Insérer la roue et vérifier le sens de rotation de la roue mentionnée sur le pneu.



4

Placer la rondelle contre la roue, puis insérer la goupille dans le trou de l'axe.



5

Se munir de la pince et tordre légèrement la patte la plus longue de la goupille pour l'empêcher de ressortir.





Montage des garde-boues

5

Pour le montage il vous suffira de 2 clés de 10.

1

Les replacer en insérant la tête de vis vers le haut dans cet ordre :
tête de vis > garde-boue > tube
> écrou.



2



En serrant les vis, le garde-boue prend sa forme finale arrondie.



Option garde-boue renforcé

Ces gardes-boues permettent de mieux protéger la roue et existent pour les châssis simple ou double roues.

MONTAGE DE L'ATTACHE

Attache

Colliers inox

Gaine base

Gaine hauban

Rotule



Hauban

Base du hauban



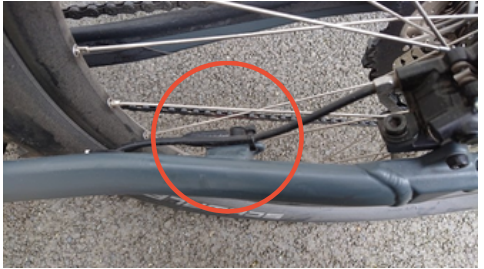
MONTAGE DE L'ATTACHE

Préparer les gaines

Afin de protéger le cadre avant la mise en place de l'attache, il vous faudra mettre les gaines protectrices.

1

Sur la base, il faudra sûrement adapter la gaine au vélo. Ici par exemple le capteur de pédalage gêne la mise en place de la gaine.



2



Découper la gaine selon le besoin.

3

Attention la gaine ne doit pas gêner le bon fonctionnement du vélo, il ne faut donc pas la coller au système de freinage, ni recouvrir de câble.



MONTAGE DE L'ATTACHE

Fixer l'attache

Pour fixer l'attache il vous faudra les colliers de serrage.

1



Positionner l'attache sur le hauban haut avec la gaine, sans serrer trop fortement.

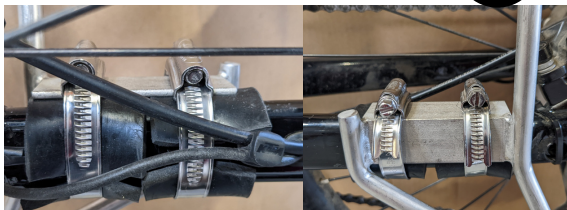
2

Encercler la base du hauban avec la gaine sous l'attache



3

Sur la base, les colliers doivent être disposés au plus proche des barres de l'attache. Le système de serrage doit être facilement accessible. Vérifier que les colliers ne gênent pas les câbles du vélo. Il ne doit, en aucun cas, y avoir de câble dans le collier.



4

Serrer fortement les colliers avec un tournevis plat ou une clé plate adaptée.





Comment attacher la remorque

1



Positionner la rotule de manière à ce que le trou soit centré.

2

Retirer la goupille du timon, et placez le timon au niveau de la rotule.



Replacer la goupille en traversant le timon et la rotule.

4

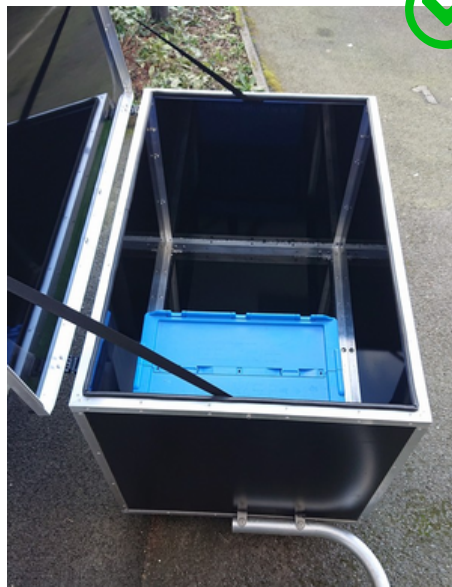


Replier la sécurité de la goupille vers la remorque pour ne pas gêner la rotation du vélo.



Répartition de la charge dans la remorque

Il est préférable de commencer à charger la remorque à l'avant, cela évite de faire effet levier. Ainsi la remorque est plus stable.



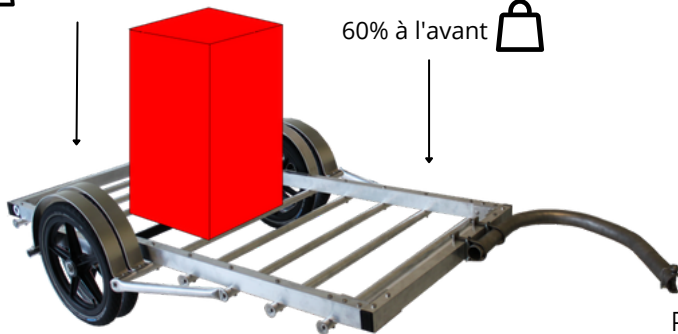
Chargement de la remorque

Répartition du poids total sur la remorque :



40% à l'arrière

Les charges lourdes sont à positionner sur l'axe 4 de la remorque.



60% à l'avant



Utilisation des sangles et tendeurs

Recommandation générale : un point d'arrimage pour sangle peut aussi supporter des tendeurs mais pas l'inverse.

Tendeur



Sangles



Sur un caisson

Ne pas utiliser les sangles sur les galeries du capot, car ces derniers sont trop puissants et risquent de les endommager. Il est recommandé d'utiliser les tendeurs :



Sur un plateau



Sur une ridelle



Les oeillets intérieurs peuvent supporter des sangles et des tendeurs.



Attention : si les sangles appuient sur les parois de la remorque, elles risquent de les endommager.



Poids total autorisé en charge

Le PTAC pour un plateau avec 2x2 roues :

300 KG

Le PTAC pour un plateau avec 2x1 roue :

150 KG



Dimensions

Dimensions des plateaux 150 kg de charge (L x l en cm)

	Utiles	Hors-tout
120 x 76 cm	114 x 70	173 x 94
150 x 76 cm	144 x 70	203 x 94
180 x 76 cm	174 x 70	233 x 94
150 x 86 cm	144 x 80	203 x 104
180 x 86 cm	174 x 80	233 x 104

Dimensions des plateaux 300 kg de charge (L x l en cm)

	Utiles	Hors-tout
120 x 76 cm	144 x 70	203 x 104
180 x 76 cm	174 x 70	233 x 104
150 x 86 cm	144 x 80	203 x 115
180 x 86 cm	174 x 80	233 x 115

Fonctionnement de la serrure

Il se peut au début que vous ayez du mal à fermer la remorque, car les tampons amortisseurs du couvercle sont neufs.

Pour fermer la remorque simplement, il suffit d'appuyer un peu sur le couvercle pour faciliter la fermeture.





Resserrer la rotule

Vérifier tous les 500 km que la rotule ne prend pas de jeu. Si c'est le cas : resserrer l'écrou pour éviter une usure prématurée de la rotule.

NB : Il est conseillé de changer la rotule 1 fois/an dans le cadre d'une utilisation quotidienne de la remorque.

Resserrer les colliers 5 fois minimum

Il est important de resserrer les colliers. En effet la gaine se déforme pour épouser au mieux le cadre du vélo et l'attache lors des 100 premiers kilomètres.

Ne pas réutiliser les colliers

Si vous êtes amené·e à enlever l'attache du vélo, il est déconseillé de réutiliser les colliers. De même avec les gaines qui se sont déformées sur le cadre du vélo.

Vérifier la pression des pneus

Lors d'une utilisation quotidienne : 1 fois/semaine

Avec une charge de 150kg : 3.0 bar

Avec une charge de 300kg : 4.0 bar

Une bonne pression de pneu évite les crevaisons.

Vérifier l'état de la rotule

Il est conseillé de vérifier que la rotule soit en bon état, peu importe son sens, elle doit rester dans l'axe.

ATTENTION : si vous constatez que le filetage de la rotule est tordu, il faut changer la rotule sans délai.

CONTACT

Notre service SAV

Chaque pièce d'une remorque peut être remplacée.

N'hésitez pas à nous contacter en cas de casse ou pour toute demande concernant l'entretien de votre matériel.

sav@toutenvelo.fr

Pour une prise en charge rapide du service SAV, pensez à ajouter une photo de la pièce à remplacer dans votre mail, ainsi que ses dimensions.

Nos tutoriels vidéos sont sur notre chaîne Youtube Toutenvélo



www.toutenvelo.fr
02 30 96 41 60



2, rue Claude Chappe
35230 Noyal-Châtillon-Sur-Seiche